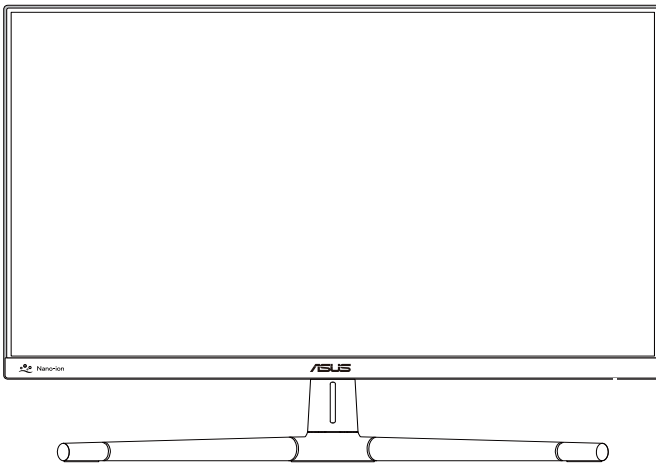


ASUS®

سری VU249HFI
نمایشگر LCD
راهنمای کاربر



HDMI™
HIGH-DEFINITION MULTIMEDIA INTERFACE

© حق نسخه برداری ۲۰۲۴ ASUSTeK COMPUTER INC. کلیه حقوق محفوظ است.

هیچ یک از بخش های این دفترچه راهنما (به غیر از مستندات) که توسط خریدار و برای تهیه نسخه پشتیبان نگهداری می شود) شامل محصولات و نرم‌افزاری که در آن شرح داده شده است، نباید بدون اجازه کتبی از ASUSTeK COMPUTER INC. و به هر شکل و وسیله، باز تولید، منتقل، نسخه برداری، ذخیره سازی در سیستم بازیابی یا به زبان دیگر ترجمه شود.

ضمانت نامه محصول یا سرویس در شرایط زیر تمدید نخواهد شد: (۱) تعمیر، ایجاد اصلاحات یا تغییرات در محصول مگر اینکه چنین تعمیرات، اصلاحات یا تغییراتی به صورت کتبی از طرف ASUS اجازه داده شده باشد، یا (۲) اگر شماره سریال محصول خراب باشد یا وجود نداشته باشد.

ASUS این دفترچه راهنما را به صورت "چنانکه هست" بدون هیچ گونه ضمانتی اعم از صریح یا ضمنی، شامل (اما نه محدود به) ضمانت های ضمنی یا شرایط قابل فروش بودن یا متناسب بودن برای یک هدف خاص ارائه می کند. تحت هیچ شرایطی ASUS، مدیران، مسئولان، کارکنان و عوامل آن در قبال هیچ گونه خسارت غیرمستقیم، خاص، ضمنی، یا تبعی (شامل خسارات مربوط به از دست رفتن سود، از دست دادن کسب و کار، از دست دادن کاربرد یا داده ها، اختلال در کسب و کار و غیره) مسئولیتی ندارد، حتی اگر به ASUS در مورد احتمال چنین خساراتی ناشی از هر گونه نقص یا اشتباه در این دفترچه راهنما یا محصول اطلاع داده شده باشد.

مشخصات و اطلاعات موجود در این دفترچه راهنما تنها برای استفاده از اطلاعات ارائه شده است و ممکن است در هر زمان بدون اطلاع قبلی تغییر کند و نباید به عنوان تعهدی برای ASUS تفسیر شود. ASUS هیچ گونه مسئولیتی یا تعهدی در قبال هر گونه اشتباه و عدم صحت مطالب مندرج در این دفترچه راهنما، از جمله محصولات و نرم افزار های شرح داده شده در آن را به عهده نمی گیرد.

محصولات و نام شرکت های ذکر شده در این دفترچه راهنما ممکن است علائم تجاری ثبت شده یا حق انحصاری شرکت های مربوطه باشد یا خیر و تنها برای شناسایی یا توضیح و به نفع صاحبان آنها استفاده شده است بدون اینکه قصدی برای تجاوز به این حقوق وجود داشته باشد.

| | |
|------|--|
| iii | فهرست مطالب |
| iv | تذکرات |
| vi | تأییدیه TCO |
| vii | اطلاعات ایمنی |
| viii | مراقبت و تمیز کردن |
| ix | سرویس های برگشت محصول |
| ix | اطلاعات محصول برای برجسب انرژی اتحادیه اروپا |

بخش ۱: معرفی محصول

| | | |
|-----|---------------|-------|
| ۱-۱ | خوش آمدید! | ۱-۱ |
| ۱-۱ | محتویات بسته | ۲-۱ |
| ۲-۱ | معرفی نمایشگر | ۳-۱ |
| ۲-۱ | نمای جلو | ۱-۳-۱ |
| ۴-۱ | نمای پشت | ۲-۳-۱ |

بخش ۲: راه اندازی

| | | |
|-----|---|-----|
| ۱-۲ | اتصال دسته/پایه نمایشگر | ۱-۲ |
| ۲-۲ | جدا کردن دسته/پایه (برای اتصال VESA به دیوار) | ۲-۲ |
| ۳-۲ | تنظیم نمایشگر | ۳-۲ |
| ۴-۲ | اتصال کابل | ۴-۲ |
| ۵-۲ | روشن کردن نمایشگر | ۵-۲ |

بخش ۳: دستورالعمل های کلی

| | | |
|------|------------------------------|-------|
| ۱-۳ | منوی روی صفحه (OSD) | ۱-۳ |
| ۱-۳ | نحوه پیکربندی | ۱-۱-۳ |
| ۲-۳ | معرفی عملکرد OSD | ۲-۱-۳ |
| ۱۰-۳ | خلاصه مشخصات | ۲-۳ |
| ۱۲-۳ | ابعاد پیرامونی | ۳-۳ |
| ۱۳-۳ | عیب یابی (سؤال های متداول) | ۴-۳ |
| ۱۴-۳ | حالت های کارکرد پشتیبانی شده | ۵-۳ |

تذکرات

بیانیه کمیته ارتباطات فدرال

این دستگاه از بخش ۱۵ قوانین FCC تبعیت می کند. کارکرد تحت دو شرط زیر قرار دارد:

- این دستگاه نباید تداخل مضر ایجاد کرده، و
- این وسیله باید هر نوع تداخل دریافتی، حتی تداخلی که سبب ایجاد عملکرد نامطلوبی شود را بپذیرد.

این دستگاه مورد آزمایش قرار گرفته و با محدودیت های دستگاه دیجیتال کلاس B و همچنین بخش ۱۵ از قوانین FCC مطابقت دارد. این محدودیت ها به منظور فراهم آوردن محافظت در برابر تداخل های مضر هنگام نصب در مکان های مسکونی طراحی شده است. این دستگاه می تواند انرژی فرکانس رادیویی تولید کرده، از آن استفاده کند و آن را منتشر کند، و در صورتی که با توجه به دستورالعمل ها نصب و استفاده نشود، ممکن است تداخل مضر را در ارتباطات رادیویی ایجاد کند. با این وجود، تضمینی مبنی بر عدم ایجاد تداخل در یک نصب خاص وجود ندارد. اگر این وسیله در دریافت رادیویی یا تلویزیونی تداخل مضر ایجاد کرد؛ که این امر را می توان آن را با روشن و خاموش کردن این وسیله مورد بررسی قرار داد، به کاربر توصیه می شود با انجام یک یا چند مورد از اقدامات زیر، تداخل را از بین ببرد:

- جهت آنتن گیرنده یا مکان آن را تغییر دهید.
- فاصله بین دستگاه و گیرنده را بیشتر کنید.
- دستگاه را به یک پریز با مدار متفاوت از پریز و مدار گیرنده وصل کنید.
- برای راهنمایی، با فروشنده یا یک فرد متخصص مجرب رادیو یا تلویزیون مشورت کنید.

لازم است از کابل های دارای محافظ برای اتصال نمایشگر به کارت گرافیک استفاده کنید تا از قوانین FCC تبعیت کنید. تغییرات یا اصلاحاتی که مورد تایید صریح افراد مسئول سازگاری نباشد، می تواند به باطل شدن اجازه کاربر برای کار کردن با دستگاه منجر شود.



محصول منطبق با ENERGY STAR

ENERGY STAR یک برنامه مشترک بین سازمان حفاظت از محیط زیست ایالات متحده و وزارت انرژی ایالات متحده برای کمک به صرفه جویی در هزینه و حفاظت از محیط زیست از طریق محصولات و شیوه هایی بهینه از نظر مصرف انرژی است.



همه محصولات ASUS دارای آرم ENERGY STAR با استاندارد STAR ENERGY مطابقت داشته و ویژگی های مدیریت انرژی به طور پیش فرض بر روی آنها فعال است. مانیتور و کامپیوتر طوری تنظیم شده است که به صورت خودکار پس از ۱۰ دقیقه و ۳۰ دقیقه عدم فعال بودن به خواب می رود. برای بیدار کردن کامپیوتر خود، با ماوس کلیک کنید یا یکی از کلید های صفحه کلید را فشار دهید. لطفاً از نشانی <http://www.energystar.gov/powermanagement> بازدید کنید تا اطلاعات بیشتری در مورد مدیریت برق و مزایای آن برای محیط زیست کسب نمایید. به علاوه، لطفاً از <http://www.energystar.gov> بازدید کنید تا اطلاعات بیشتری در مورد برنامه مشترک ENERGY STAR به دست آورید.

تذکره: Energy Star در سیستم عامل های مبتنی بر Linux و FreeDOS پشتیبانی نمی شود.



بیانیه بخش ارتباطات کانادا

این دستگاه دیجیتالی طبق قوانین تداخل رادیویی بخش ارتباطات کانادا از نظر انتشار پرازیت رادیویی از دستگاه دیجیتالی در محدوده کلاس B قرار دارد.

این دستگاه دیجیتالی رده B با ICES-003 کانادا سازگار است.

این دستگاه دیجیتالی کلاس B از تمامی شرایط لازم عنوان شده در قوانین مربوط به دستگاه های ایجادکننده تداخل در کانادا برخوردار است.

Cet appareil numérique de la classe B respecte toutes les exigences du
Règlement sur le matériel brouilleur du Canada.



سازگاری نرم افزاری با نور آبی کم رنگ (Low Blue Light)

ASUS همه مدل ها را ملزم کرده است هنگامی که «تصویر/فیلم نور آبی» روی حداکثر است، تنظیم SW LBL را رد کنند.

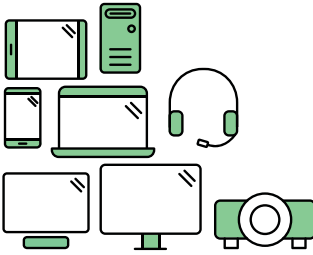
برای کم کردن میزان فشار به چشم به موارد زیر مراجعه کنید:

- کاربر باید بعد از کار کردن به مدت طولانی با دستگاه، مدتی استراحت کند. توصیه می شود بعد از ۱ ساعت کار متوالی با کامپیوتر، کمی استراحت کنید (حداقل ۵ دقیقه). اگر چند بار استراحت کوتاه داشته باشید تأثیر بیشتری در مقایسه با یک استراحت طولانی مدت دارد.
- برای اینکه میزان خشکی و خستگی چشم به حداقل برسد، کاربران باید مرتباً به چشمشان استراحت دهند و برای این کار روی اجسامی که در فاصله دوری هستند تمرکز کنند.
- تمرین های چشم سبب می شوند میزان خستگی و فشار چشم کاهش یابد. این تمرین ها را مرتباً تکرار کنید. اگر فشار چشم ادامه دارد، با چشم پزشک مشورت کنید. تمرین های چشم: (۱) مرتباً به بالا و پایین نگاه کنید (۲) به آرامی چشم هایتان را بچرخانید (۳) چشم هایتان را به صورت دورانی حرکت دهید.
- نور آبی با انرژی بالا ممکن است به خستگی چشم و AMD (تحلیل ماکولای چشم وابسته به سن) منجر شود. فیلتر نور آبی می تواند تا ۷۰٪ (حداکثر) نور آبی مضر را کاهش دهد تا حالت CVS (سندرم بینایی ناشی از کار با کامپیوتر) ایجاد نشود.

فیلتر نور آبی روی حداکثر تنظیم شده است. این سطح مطابق با گواهی راهکار نرم افزاری نور آبی کم TÜV Rheinland است.

فناوری Flicker-Free (بدون لرزش)

در این نمایشگر از فناوری Flicker-Free (بدون لرزش) استفاده شده است که لرزش قابل مشاهده را از بین می برد، تجربه مشاهده بهتری را خواهید داشت و مانع از ایجاد خستگی و خشکی چشم می شود.



Say hello to a more sustainable product

IT products are associated with a wide range of sustainability risks throughout their life cycle. Human rights violations are common in the factories. Harmful substances are used both in products and their manufacture. Products can often have a short lifespan because of poor ergonomics, low quality and when they are not able to be repaired or upgraded.

This product is a better choice. It meets all the criteria in TCO Certified, the world's most comprehensive sustainability certification for IT products. Thank you for making a responsible product choice, that help drive progress towards a more sustainable future!

Criteria in TCO Certified have a life-cycle perspective and balance environmental and social responsibility. Conformity is verified by independent and approved verifiers that specialize in IT products, social responsibility or other sustainability issues. Verification is done both before and after the certificate is issued, covering the entire validity period. The process also includes ensuring that corrective actions are implemented in all cases of factory non-conformities. And last but not least, to make sure that the certification and independent verification is accurate, both TCO Certified and the verifiers are reviewed regularly.

Want to know more?

Read information about TCO Certified, full criteria documents, news and updates at tcocertified.com. On the website you'll also find our Product Finder, which presents a complete, searchable listing of certified products.

اطلاعات ایمنی

- قبل از راه اندازی نمایشگر، همه اسناد ارائه شده به همراه بسته بندی محصول را به دقت مطالعه کنید.
- برای جلوگیری از بروز آتش سوزی یا هرگونه شوک، هرگز نمایشگر را در مقابل بارندگی یا رطوبت قرار ندهید.
- هرگز قاب دور نمایشگر را باز نکنید. ولتاژ زیاد و خطرناک داخل نمایشگر ممکن است باعث بروز جراحت فیزیکی خطرناک شود.
- اگر منبع برق قطع شده است، هرگز آن را شخصاً تعمیر نکنید. با متخصص تعمیرکار مجاز یا فروشنده تان تماس بگیرید.
- قبل از استفاده از دستگاه، بررسی کنید همه کابل ها به درستی وصل باشند و کابل های برق آسیبی ندیده باشند. اگر هرگونه آسیبی را متوجه شدید، فوراً با فروشنده تماس بگیرید.
- شکاف ها و ورودی های موجود در پشت یا بالای قاب دستگاه برای تهویه هوا ارائه شده اند. این شکاف ها را نپوشانید. هرگز این محصول را در نزدیکی یا روی رادیاتور یا منابع گرما قرار ندهید مگر اینکه تهویه مناسب انجام شود.
- نمایشگر فقط باید از منبع برق مشخص شده بر روی برچسب استفاده کند. اگر از نوع منبع برق خانه مطمئن نیستید، با فروشنده یا شرکت برق محلی تماس بگیرید.
- از دوشاخه برق مناسبی استفاده کنید که از استانداردهای برق محلی تبعیت کند.
- از قرار دادن فشار زیاد روی سیم ها و کابل های برق خودداری کنید. قرار دادن فشار زیاد ممکن است باعث بروز آتش سوزی یا برق گرفتگی شود.
- از گرد و خاک، رطوبت و دماهای بسیار زیاد یا کم اجتناب کنید. نمایشگر را در جایی قرار ندهید که احتمال خیس شدن آن وجود داشته باشد. نمایشگر را روی یک سطح ثابت و هموار قرار دهید.
- در صورت بروز صاعقه یا اگر از دستگاه برای مدت زمان طولانی استفاده نمی کنید، دوشاخه را از پریز جدا کنید. این کار مانع از بروز آسیب در دستگاه به دلیل تغییر در ولتاژ برق می شود.
- هیچ نوع جسمی را روی شکاف های قاب نمایشگر فشار ندهید و هیچ مایعی را در آن نریزید.
- برای اطمینان از عملکرد رضایت بخش دستگاه، از نمایشگر فقط با کامپیوترهای موجود در فهرست UL استفاده کنید که طراحی دوشاخه مناسب با ولتاژ ۱۰۰ تا ۲۴۰ ولت داشته باشند.
- از طریق سیم برق متصل به خروجی سوکت دارای اتصال به زمین.
- اگر با مشکل فنی در رابطه با نمایشگر مواجه شدید، با متخصص سرویس کار مجاز یا فروشنده دستگاه تماس بگیرید.
- در صورت تنظیم کنترل صدا و اکولایزر روی گزینه هایی بجز موقعیت وسط ممکن است میزان ولتاژ خروجی هدفون و گوشی را افزایش دهد و از سطح فشار صدا فراتر رود.

نماد سطل زباله با علامت ضربدر نشانگر این است که محصول (تجهیزات الکتریکی، الکترونیکی و باتری های سلولهای حاوی بیوه) نباید در زباله های شهری قرار گیرد. برای اطلاع از نحوه از بین بردن محصولات الکترونیکی، مقررات محلی را بررسی کنید.



AEEE yönetmeliğine uygundur

مراقبت و تمیز کردن

- قبل از بلند کردن یا تغییر محل نمایشگر، بهتر است کابل ها و سیم های برق را جدا کنید. هنگامی که نمایشگر را در محل مربوطه قرار می دهید، از روش های مناسب بلند کردن آن پیروی کنید. وقتی نمایشگر را بلند می کنید یا جابجا می کنید، لبه های دستگاه را در دست بگیرید. نمایشگر را با پایه یا سیم بلند نکنید.
- تمیز کردن. نمایشگر را خاموش کنید و سیم برق را جدا کنید. سطح نمایشگر را با پارچه ای بدون پرز تمیز کنید که سایشی روی سطح دستگاه ایجاد نکند. لکه های ماندگار را می توانید با یک پارچه مرطوب شده با تمیزکننده ملایم پاک کنید.
- از تمیزکننده حاوی الکل یا استون استفاده نکنید. از تمیزکننده مناسب این نمایشگر استفاده کنید. هرگز تمیزکننده را مستقیماً روی صفحه نپاشید زیرا ممکن است قطرات آب وارد نمایشگر شوند و باعث بروز برق گرفتگی شوند.

علامت زیر در رابطه با نمایشگر طبیعی هستند:

- بسته به الگوی دسک تاپ مورد استفاده ممکن است روشنایی روی صفحه کمی ناهموار باشد.
- اگر تصویر مشابهی برای مدت چند ساعت نمایش داده شود، بعد از تعویض تصویر ممکن است سایه ای از صفحه قبلی همچنان نمایش داده شود. صفحه به آرامی این حالت را از بین می برد یا می توانید چند ساعت آن را خاموش کنید.
- اگر صفحه سیاه می شود یا چشمک می زند، یا اگر حالتی پیش می آید که دیگر نمی توانید کار کنید، برای تعمیر آن با فروشنده یا مرکز تعمیرات تماس بگیرید. صفحه را شخصاً تعمیر نکنید!

علامت قراردادی مورد استفاده در این دفترچه راهنما

هشدار: اطلاعاتی برای جلوگیری از بروز جراحت هنگام انجام یک کار.



احتیاط: اطلاعاتی برای جلوگیری از بروز آسیب به قطعات هنگام انجام یک کار.



مهم: اطلاعاتی که برای انجام یک کار باید دنبال کنید.



نکته: راهنمایی ها و اطلاعات اضافی برای تکمیل یک کار.



از کجا به اطلاعات بیشتر دسترسی پیدا کنید

برای کسب اطلاعات بیشتر و دسترسی به روز رسانی های محصول و نرم افزار، به منابع زیر مراجعه کنید.

۱- وبسایت های ASUS

وبسایت جهانی ASUS حاوی اطلاعات به روز رسانی شده درباره سخت افزار و نرم افزار ASUS است. به <http://www.asus.com> رجوع کنید.

۲- اسناد اختیاری

بسته بندی محصول ممکن است حاوی اسناد اختیاری باشد که توسط فروشنده اضافه شده اند. این اسناد بخشی از بسته بندی استاندارد محصول نیستند.

۳- درباره Flicker

https://www.asus.com/Microsite/display/eye_care_technology/

سرویس های برگشت محصول

برنامه های بازیافت و برگشت ASUS از تعهد این شرکت به بالاترین استانداردها در مورد محافظت از محیط زیست ناشی می شود. ما به ارائه راه حل هایی برای مشتریانمان معتقدیم که شما با استفاده از آن ها بتوانید محصولات، باتری ها، سایر قطعات و همچنین مواد بسته بندی ما را به صورت مسئولانه بازیافت کنید.

برای کسب اطلاعات بیشتر درباره بازیافت در مناطق مختلف، لطفاً به <http://csr.asus.com/english/Takeback.htm> بروید.

اطلاعات محصول برای برچسب انرژی اتحادیه اروپا



VU249HFI

۱-۱ خوش آمدید!

متشکریم که نمایشگر ASUS® LCD را خریداری کردید!

جدیدترین نمایشگر LCD عریض ساخت ASUS تصاویری بزرگتر، روشن تر و واضح تری را به نمایش می گذارد و دارای ویژگی های فراوانی است تا از تماشا کردن و تجربه ای جدید لذت ببرید.

با استفاده از این ویژگی ها می توانید تجربه دیداری راحت و فوق العاده ای به واسطه این نمایشگر داشته باشید!

۲-۱ محتویات بسته

بسته بندی دستگاه را برای مشاهده موارد زیر بررسی کنید:

- ✓ نمایشگر LCD
- ✓ دسته نمایشگر
- ✓ پایه نمایشگر
- ✓ راهنمای شروع به کار سریع
- ✓ کارت ضمانت
- ✓ سیم برق
- ✓ کابل HDMI
- ✓ آچار L شکل (اختیاری)
- ✓ ۵ پیچ

در صورتی که هر یک از این اقلام دچار آسیب دیدگی شده اند و یا وجود ندارند، فوراً با فروشنده تماس بگیرید.

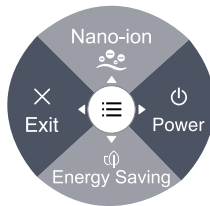
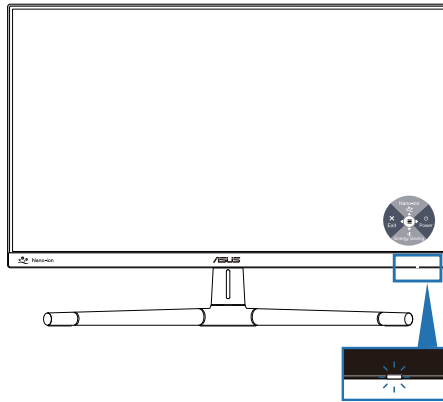


اگر لازم است سیم برق یا کابل های اتصال را تعویض کنید، با خدمات مشتری ASUS تماس بگیرید.




۳-۱ معرفی نمایشگر




۱-۳-۱ نمای جلو



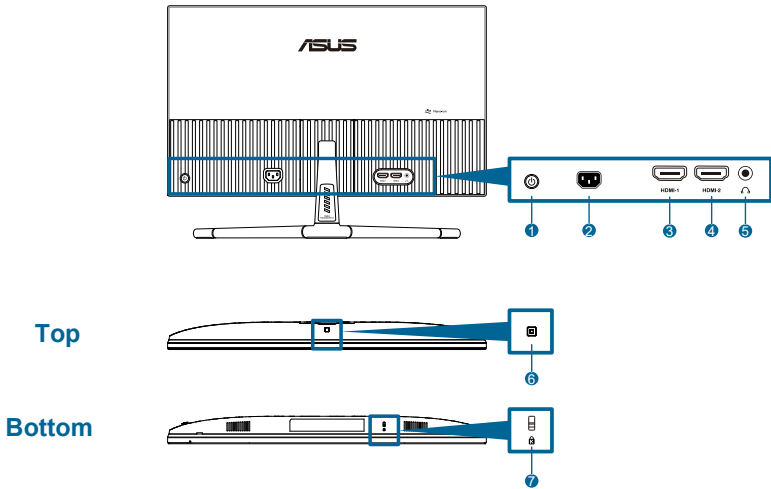
- ۱- دکمه روشن-خاموش (۵ جهتی)/نشانگر برق
- نمایشگر را روشن/خاموش می کند.
 - این دکمه را فشار دهید و به راست حرکت دهید تا نمایشگر خاموش شود.
 - مفهوم رنگی نشانگر برق مانند جدول زیر است.

| شرح | وضعیت |
|-------------------|---------|
| روشن | سفید |
| حالت آماده به کار | کهربایی |
| خاموش | خاموش |

- ۲- میانبر 
- برای نمایش منوی روی صفحه هنگامی که منوهای روی صفحه غیرفعال هستند دکمه ۵ جهتی را فشار دهید.
 - پیش فرض: Nano-ion
 - برای تغییر عملکرد کلید موقت، به "میانبر < منوی میانبر ۱" بروید.

- ۳-  میانبر ۲
- برای نمایش منوی روی صفحه هنگامی که منوهای روی صفحه غیرفعال هستند دکمه ۵ جهتی را فشار دهید.
 - پیش فرض: کلید موقت صرفه جویی در مصرف انرژی
 - برای تغییر عملکرد کلید موقت، به "میانبر < منوی میانبر ۲" بروید.
- ۴-  دکمه خروج (۵ جهته):
- برای نمایش منوی روی صفحه هنگامی که منوهای روی صفحه غیرفعال هستند این دکمه را فشار دهید.
 - از منوی OSD خارج شوید.
- ۵-  دکمه منو (۵ جهته):
- برای نمایش منوی روی صفحه هنگامی که منوهای روی صفحه غیرفعال هستند این دکمه را فشار دهید. این دکمه را دوباره فشار دهید تا وارد منوی OSD شوید.
 - مورد منوی OSD انتخابی را فعال کنید.
 - مقادیر را افزایش/کاهش دهید یا مورد انتخابی را به بالا/پایین/چپ/راست حرکت دهید.

۲-۳-۱ نمای پشت



Top

Bottom

- ۱- دکمه کنترل (۵ جهتی).
- ۲- پورت **AC-IN**: این پورت محل اتصال سیم برق است.
- ۳- پورت **HDMI-1**: این پورت برای اتصال دستگاه سازگار با HDMI است.
- ۴- پورت **HDMI-2**: این پورت برای اتصال دستگاه سازگار با HDMI است.
- ۵- **فیش گوشی**: این پورت تنها زمانی قابل استفاده است که کابل HDMI به دستگاه وصل باشد.
- ۶- **حسگر تأثیر محیط**: تنظیمات تأثیر محیط را پیکربندی می کند.
- ۷- **شکاف قفل Kensington**.

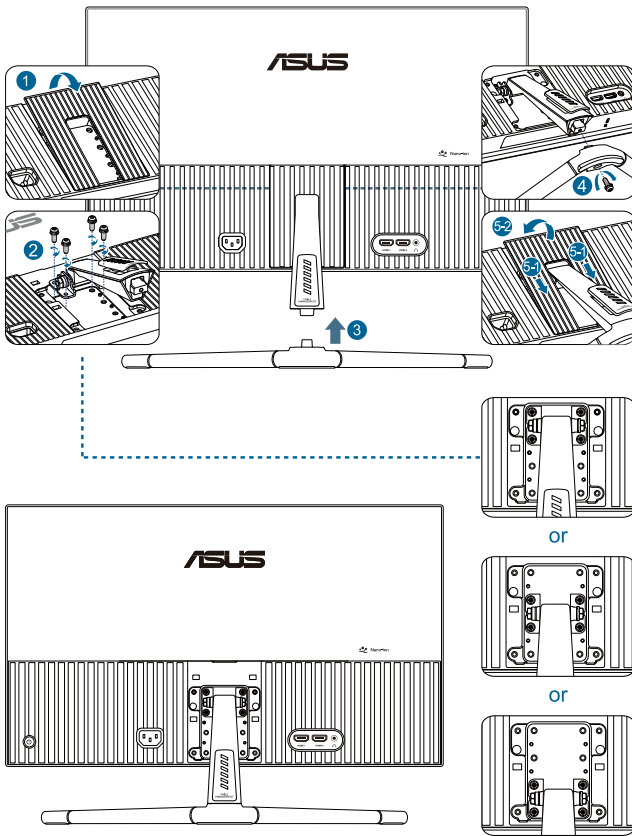


۲-۱ اتصال دسته/پایه نمایشگر

برای سرهم بندی کردن پایه نمایشگر:

- ۱- قسمت جلوی نمایشگر را روی میز به صورت وارونه قرار دهید و درپوش VESA را بالا ببرید.
- ۲- لولای دسته قسمت پایه را با ۴ پیچ به قطعات موجود در پشت نمایشگر وصل کنید.
- ۳- کف را با پیچ به دسته وصل کنید.
- ۴- پیچ را محکم کنید و بررسی کنید فرورفتگی ها در جای صحیح قرار بگیرند.
- ۵- روکش VESA را وصل کنید.

توصیه می کنیم سطح میز را با پارچه ای نرم بپوشانید تا از آسیب به نمایشگر جلوگیری شود.



اندازه پیچ پایه: $12 \times M4$ میلی متر

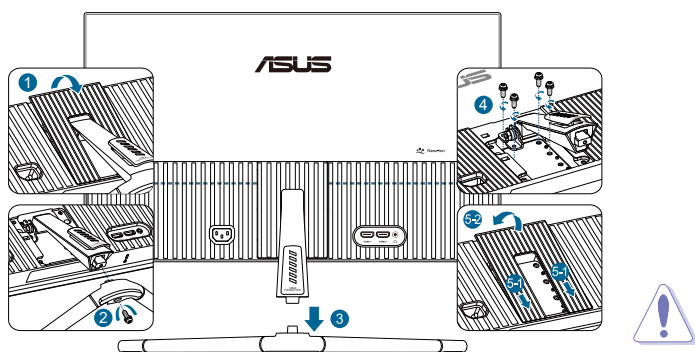


۲-۲ جدا کردن دسته/ پایه (برای اتصال VESA به دیوار)

دسته/پایه جداشدنی این نمایشگر به طور ویژه برای اتصال دیواری VESA طراحی شده است.

برای جدا کردن دسته/ پایه:

- ۱- قسمت جلوی نمایشگر را روی میز به صورت وارونه قرار دهید و درپوش VESA را بالا ببرید.
- ۲- از یک آچار برای خارج کردن پیچ روی پایه استفاده کنید.
- ۳- پایه را جدا کنید.
- ۴- پیچ های روی لولا را جدا کنید و سپس لولا را بردارید.
- ۵- روکش VESA را وصل کنید.

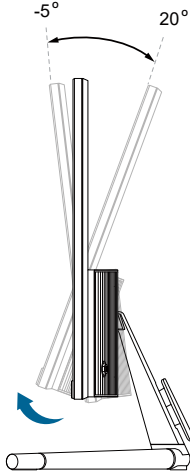


توصیه می کنیم سطح میز را با یک پارچه نرم بپوشانید تا به نمایشگر آسیبی وارد نشود.

- کیت نصب دیواری VESA (۷۵ x ۷۵ میلی متر) به صورت جداگانه به فروش می رسد.
- فقط از قلاب اتصال دیواری UL/CSA/GS با حداقل وزن/بار ۲۲,۷ کیلوگرم استفاده کنید (اندازه پیچ: M4 x ۱۲ میلی متر).

۳-۲ تنظیم نمایشگر

- برای اینکه بهترین مشاهده را داشته باشید، توصیه می‌کنیم به صفحه کامل نمایشگر نگاه کنید، سپس نمایشگر را در زاویه ای تنظیم کنید که برایتان راحت تر باشد.
- پایه را نگه دارید تا هنگام تغییر زاویه، نمایشگر از روی آن واژگون نشود.
- زاویه تنظیم توصیه شده $+20$ تا -5 درجه است.

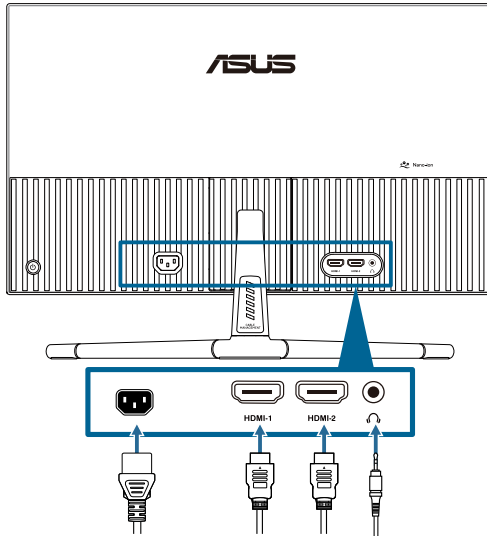


اگر نمایشگر در حین تنظیم زاویه دید کمی می‌لرزد این حالت طبیعی است.



۲-۴ اتصال کابل

کابل ها را طبق دستورالعمل زیر وصل کنید.



- برای اتصال سیم برق: یک طرف کابل برق را محکم به پورت ورودی برق متناوب نمایشگر، و طرف دیگر را به خروجی برق وصل کنید.
- برای اتصال کابل HDMI:
 - a. یک طرف کابل HDMI را به پورت HDMI نمایشگر وصل کنید.
 - b. یک طرف دیگر کابل HDMI را به پورت HDMI دستگاه وصل کنید.
- برای استفاده از گوشی: با نمایش سیگنال HDMI، انتهای دوشاخه مانند را به فیش گوشی نمایشگر وصل کنید.

با اتصال این کابل ها، می توانید سیگنال دلخواه را از گزینه "سیگنال" در منوی روی صفحه انتخاب کنید.

اگر لازم است سیم برق یا کابل های اتصال را تعویض کنید، با خدمات مشتری ASUS تماس بگیرید.


۵-۲ روشن کردن نمایشگر

دکمه روشن-خاموش (⏻) را فشار دهید. برای دانستن موقعیت دکمه روشن/خاموش به صفحه ۲-۱ رجوع کنید. نشانگر روشن-خاموش (⏻) به رنگ سفید روشن می شود تا نشان دهد که نمایشگر روشن است.

۱-۳ منوی روی صفحه (OSD)

۱-۱-۳ نحوه پیکربندی



- ۱- دکمه ۵ جهتی را فشار دهید تا منوی OSD نمایش داده شود.
- ۲- دکمه منو  را فشار دهید تا منوی OSD فعال شود.
- ۳- دکمه ۵ جهتی را همانطور که در تصویر نشان داده شده است فشار دهید تا در بین عملکردها جابجا شوید. عملکرد دلخواه را پررنگ کنید و دوباره فشار دهید تا فعال شود. اگر عملکرد انتخابی دارای منوی فرعی است، دکمه را به بالا و پایین حرکت دهید تا در بین عملکردهای منوی فرعی جابجا شوید. عملکرد دلخواه را در منوی فرعی پررنگ کنید و فشار دهید تا فعال شود.
- ۴- برای تغییر تنظیمات عملکرد انتخاب شده، دکمه ۵ جهتی را به بالا و پایین حرکت دهید.
- ۵- برای خارج شدن از منوی OSD و ذخیره کردن، دکمه ۵ جهتی را مکرراً به سمت چپ حرکت دهید تا زمانی که منوی OSD محو شود. برای تنظیم سایر عملکردها، مراحل ۱-۴ را تکرار کنید.

۲-۱-۳ معرفی عملکرد OSD

۱- Splendid

این کارکرد حاوی ۸ کارکرد فرعی است که می‌توانید به دلخواه انتخاب کنید. هر حالت دارای انتخاب بازنشانی است که به شما امکان می‌دهد تنظیم را حفظ کرده یا به حالت پیش تنظیم برگردید.



- **حالت استاندارد:** این بهترین انتخاب برای ویرایش سند با Splendid Video Enhancement است.

حالت حالت استاندارد از الزامات Energy Star® تبعیت می‌کند.

- **حالت sRGB:** این حالت بهترین انتخاب برای مشاهده عکس‌ها و تصاویر گرافیکی از کامپیوتر است.
- **حالت صفحه:** این بهترین انتخاب برای عکس‌های دارای منظره با Splendid Video Enhancement است.
- **حالت سینما:** این بهترین انتخاب برای فیلم‌ها با Splendid Video Enhancement است.
- **حالت بازی:** این بهترین انتخاب برای بازی کردن با Splendid Video Enhancement است.
- **حالت نمای شب:** این بهترین انتخاب برای فیلم‌ها یا بازی‌های دارای صحنه تاریک با Splendid Video Enhancement است.
- **حالت خواندن:** این بهترین انتخاب برای خواندن کتاب است.
- **حالت اتاق تاریک:** این بهترین انتخاب برای محیط‌هایی است که نور کمی دارند.

- در حالت استاندارد، عملکردهای زیر توسط کاربر قابل تنظیم نیست: اشباع، وضوح، ASCR.
- در حالت sRGB، عملکردهای زیر توسط کاربر قابل تنظیم نیست: روشنایی، کنتراست، اشباع، درجه رنگ، وضوح، ASCR.
- در حالت خواندن، عملکردهای زیر توسط کاربر قابل تنظیم نیست: کنتراست، اشباع، درجه رنگ، ASCR.



با این عملکرد می‌توانید تنظیمات را برای محافظت بیشتر از چشم‌ها انجام دهید.



• **فیلتر نور آبی:** در این عملکرد می‌توانید فیلتر نور آبی را به این صورت تنظیم کنید: از 0 تا حداکثر

* **0: بدون تغییر**

* **حداکثر:** هر چه سطح آن بیشتر باشد، نور آبی کمتر اتساع می‌شود. وقتی فیلتر نور آبی فعال است، تنظیم پیش فرض "حالت استاندارد" است که به صورت خودکار وارد می‌شود. علاوه بر سطح حداکثر، روشنایی نیز قابل تنظیم است. "حداکثر" بهترین تنظیم است. عملکرد روشنایی توسط کاربر قابل تنظیم نیست.

برای فعال کردن این عملکرد، باید کارهای زیر را انجام دهید: جلوه محیط را غیرفعال کنید.



برای کم کردن میزان فشار به چشم به موارد زیر مراجعه کنید:

- کاربر باید بعد از کار کردن به مدت طولانی با دستگاه، مدتی استراحت کند. توصیه می‌شود بعد از 1 ساعت کار متوالی با کامپیوتر، کمی استراحت کنید (حداقل 5 دقیقه). اگر چند بار استراحت کوتاه داشته باشید تأثیر بیشتری در مقایسه با یک استراحت طولانی مدت دارد.
- برای اینکه میزان خشکی و خستگی چشم به حداقل برسد، کاربران باید مرتباً به چشمشان استراحت دهند و برای این کار روی اجسامی که در فاصله دوری هستند تمرکز کنند.
- تمرین‌های چشم سبب می‌شوند میزان خستگی و فشار چشم کاهش یابد. این تمرین‌ها را مرتباً تکرار کنید. اگر فشار چشم ادامه دارد، با چشم پزشکی مشورت کنید. تمرین‌های چشم: (1) مرتباً به بالا و پایین نگاه کنید (2) به آرامی چشم‌هایتان را بچرخانید (3) چشم‌هایتان را به صورت دورانی حرکت دهید.
- بالا بودن سطح نور آبی ممکن است باعث فشار به چشم شود و حالت AMD (دژنراسیون ماکولایا) ایجاد کند. هنگام تنظیم فیلتر نور آبی روی سطح حداکثر، «فیلتر نور آبی» تا 70% (حداکثر) نور آبی مضر را کم می‌کند تا CVS (سندرم دید کامپیوتری) ایجاد نشود.



• **یادآور استراحت:** این عملکرد با توجه به مدت زمانی که برای کار کردن تنظیم کرده‌اید، یادآور استراحت تنظیم می‌کند. مثلاً اگر کاربر 30 دقیقه را برای کار تنظیم کرده باشد، با تمام شدن این مدت، یادآوری در سمت چپ بالای نمایشگر به مدت 5 ثانیه نشان داده می‌شود. برای کنار رفتن این پیام روی صفحه، هر کدام از کلیدها را فشار دهید.

وقتی این عملکرد فعال است، عملکردهای زیر قابل دسترسی نیستند: QuickFit و GamePlus.



• **Color Augmentation (تعزيز اللون):** پتروح نطاق ضبط تحسين اللون بين 0 و 100.

1 امکان استفاده هذه الوظيفة في sRGB mode (وضع sRGB) ضمن Splendid (رائع).



۳- (رنگ) Color

تنظیم رنگ دلخواه را از این منو تنظیم کنید.



• **روشنایی:** محدوده قابل تنظیم از ۰ تا ۱۰۰ است.

وقتی جلوه تأثیر محیط فعال است این عملکرد کار نمی کند.



• **کنتراست:** محدوده قابل تنظیم از ۰ تا ۱۰۰ است.

• **اشباع:** محدوده قابل تنظیم از ۰ تا ۱۰۰ است.

• **درجه رنگ:** دارای 4 حالت است: سرد، معمولی، گرم و حالت کاربر.

۴- تصویر

تنظیمات مربوط به تصویر را از این منو تنظیم کنید.



• **وضوح:** محدوده قابل تنظیم از ۰ تا ۱۰۰ است.

• **Trace Free:** زمان پاسخ نمایشگر را تنظیم کنید.

• **کنترل ابعاد:** نسبت ابعادی را روی کامل، یا ۴:۳ .

4:3 فقط زمانی قابل استفاده است که فرمت منبع ورودی 4:3 باشد.



• **ASCR:** عملکرد ASCR (نسبت کنتر است هوشمند ASUS) را روشن/خاموش می کند.

• **همگامسازی حرکت:** حالت شفاف تری را همزمان با نمایش تصاویر متحرک ایجاد می کند. توجه کنید که این عملکرد فقط زمانی کار می کند که سرعت نوسازی ۱۰۰ هر تتر باشد. این عملکرد دو حالت دارد: حالت معمولی و پیشرفته، که هرکدام جلوه های متفاوتی دارند.

- وقتی این عملکرد فعال است، سیستم به صورت خودکار سطح روشنایی را کاهش می دهد.
- اگر Adaptive-Sync فعال باشد، عملکرد Motion Sync خاکستری (غیرفعال) می شود.
- برای فعال کردن این عملکرد، باید کارهای زیر را انجام دهید: جلوه محیط را غیرفعال کنید.



• **Adaptive-Sync:** به منابع گرافیکی با پشتیبانی Adaptive-Sync (HDMI) امکان

می دهد به صورت پویا سرعت نوسازی نمایش را بر اساس سرعت فریم محتوای معمول تنظیم کند تا به روز رسانی صفحه نمایش با مصرف کمتر برق، بدون شاتر دیداری و با میزان ماتی کمتر صفحه همراه باشد.

وقتی Motion Sync فعال است، این عملکرد در دسترس نیست.



۵- ورودی

در این عملکرد، می توانید منبع ورودی دلخواه خود را انتخاب کنید.



- **تشخیص خودکار:** وقتی سیگنال ورودی فعلی غیرفعال است، به صورت خودکار سایر سیگنال های فعال را تشخیص می دهد.

۶- تنظیمات


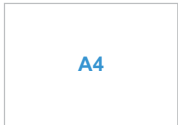
به شما امکان می دهد سیستم را تنظیم کنید.





صدا:

- * سطح صدا را بین ۰ تا ۱۰۰ تنظیم می کند.
- * خروجی صدا را بیصدا یا صدادار می کند.
- * **GamePlus:** عملکرد GamePlus یک کیت ابزار ارائه می کند و زمانی که کاربران بازی های مختلفی انجام می دهند، محیط بهتری را برای بازی آنها ایجاد می کند
- * **Corsshair (ضربدر):** خطوط متقاطع (ضربدر) با گزینه های مختلف مختلف به شما امکان می دهد گزینه ای را انتخاب کنید که برای بازی در حال انجامتان مناسب است.
- * **تایمر:** می توانید تایمر را در گوشه سمت چپ بالای صفحه نمایش قرار دهید تا مدت زمان بازی را دنبال کنید.
- * **شمارشگر FPS:** شمارشگر FPS (فریم در ثانیه) به شما امکان می دهد بدانید که بازی با چه شدتی اجرا می شود.
- * **تراز صفحه نمایش:** «نمایش ترازبندی»، خطوط ترازبندی را در ۴ سمت صفحه نمایش می دهد، ابزار ساده و آسانی را در اختیارتان قرار می دهد تا بتوانید چندین نمایشگر را به خوبی در کنار یکدیگر قرار دهید.

- **QuickFit:** پیش نمایشی از طرح کلی سند یا عکس را می توانید مستقیماً روی صفحه ببینید بدون اینکه لازم باشد نسخه آزمایشی چاپ کند.
- * **اندازه کاغذ:** کاربران می توانند اسناد را در اندازه اصلی روی صفحه مشاهده کنند.

| B5 | A4 |
|---|---|
|  |  |

- * **عکس:** چندین اندازه عکس واقعی نشان داده می شود و به عکاسان و سایر کاربران امکان می دهد به دقت عکس ها را در اندازه واقعی روی صفحه ببینند و ویرایش کنند.

| س-ع 4x6, 3x5, 2x2 | س-ع 8x10, 5x7 |
|---|---|
|  |  |

- **صرفه جویی در مصرف برق:** میزان مصرف برق را کاهش می دهد. تنظیم پیش فرض "سطح عمیق" است. با انتخاب "سطح عمیق"، حداکثر مقدار روشنایی ثابت است و حالت "عالی" روی "حالت استاندارد" ثابت می شود.
- **تنظیم OSD:**
 - * وقفه زمانی OSD از ۱۰ تا ۱۲۰ ثانیه را تنظیم می کند.
 - * عملکرد DDC/CI را فعال یا غیرفعال می کند.
 - * پس زمینه OSD را از مات به شفاف تنظیم می کند.
- **HDMI CEC:** برای فعال کردن عملکرد CEC.
- * اگر HDMI™ CEC روی "روشن" تنظیم شده باشد: وقتی Intel NUC روشن/خاموش می شود، نمایشگر به صورت خودکار روشن/خاموش خواهد شد.
- * نکته: این عملکرد می تواند از Intel NUC، ASUS NUC پشتیبانی کند.
- **زبان:** ۲۳ زبان برای انتخاب وجود دارند، شامل انگلیسی، فرانسوی، آلمانی، ایتالیایی، اسپانیایی، هلندی، پرتغالی، روسی، چکی، کروواتی، لهستانی، رومانیایی، مجارستانی، ترکی، چینی ساده، چینی سنتی، ژاپنی، کره ای، تایلندی، اندونزیایی، فارسی، اوکراینی، ویتنامی.

- **فقل کلید:** برای غیرفعال کردن تمامی کلیدهای عملکردی. دکمه ۵ جهت را به مدت بیش از ۵ ثانیه فشار دهید و نگهدارید تا عملکرد فقل کلید لغو شود.
- **اطلاعات:** اطلاعات نمایشگر را نشان می دهد.
- **نشانگر برق:** نشانگر LED برق را روشن/خاموش کنید.
- **جلوه محیط:** روشنایی صفحه نمایش را با تغییرات نور محیط همگام می کند.

- برای فعال کردن این عملکرد، باید کارهای زیر را انجام دهید: Motion Sync را غیرفعال کنید و فیلتر نور آبی را روی سطح 0 بگذارید.
- وقتی حسگر تأثیر محیط پوشیده شده باشد، این عملکرد قابل استفاده نیست.



• Nano-ion: برای فعال کردن عملکرد Nano-ion.

- * اگر Nano-ion روی ON_ECO یا ON تنظیم شده باشد: عملکرد Nano-ion فعال می شود، تعریف Nano-ion برای نشانگر برق مانند جدول زیر است.

| شرح | با سیگنال | بدون سیگنال |
|----------------|--|--|
| روشن - اقتصادی | Nano-ion: روشن نشانگر برق: چشمک زن سفید | Nano-ion: خاموش نشانگر برق: قرمز |
| روشن | Nano-ion: روشن نشانگر برق: چشمک زن سفید | Nano-ion: روشن نشانگر برق: قرمز چشمک زن |

- **بازنشانی همه:** گزینه "بله" تنظیمات را به مقادیر پیش فرض بازمی گرداند.

۷- میانبر

عملگردهایی را برای دکمه های میانبر ۱ و ۲ تعریف می کند.



- **میانبر ۱/میانبر ۲:** عملکردی را برای دکمه های میانبر ۱ و ۲ تعریف می کند.

وقتی عملکرد خاصی انتخاب یا فعال می شود، کلید میانبر ممکن است پشتیبانی نشود. عملگردهای موجود برای انتخاب به عنوان میانبر: فیلتر نور آبی، Splendid (عالی)، روشنایی، کنتراست، انتخاب ورودی، درجه رنگ، تنظیم صدا، GamePlus، QuickFit، یادآوری استراحت، تقویت رنگ، صرفه جویی در مصرف انرژی، Nano-ion.



۲-۳ خلاصه مشخصات

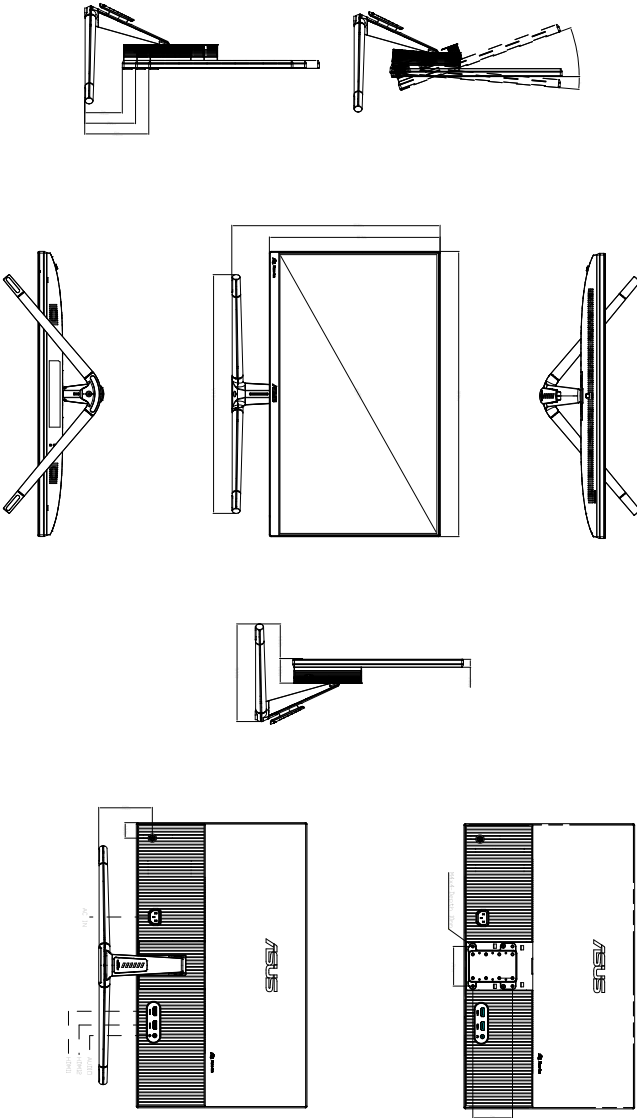
| | |
|-----------------------------------|--|
| نوع صفحه | ال سی دی TFT |
| اندازه صفحه | صفحه عریض ۲۳٫۸ اینچ (۹۰:۱۶، ۴۵، ۶۰ سانتی متر) |
| حداکثر وضوح | ۱۹۲۰ × ۱۰۸۰ |
| Pixel pitch | ۰٫۲۷۴۵ میلی متر × ۰٫۲۷۴۵ میلی متر |
| روشنایی (معمول) | 250 cd/m ² |
| نسبت کنتراست (نمونه) | ۱:۱۳۰۰ |
| زاویه دید (افقی/عمودی) <CR ۱۰ | ۱۷۸°/۱۷۸° |
| رنگ های نمایشگر | 16.7 M (FRC + تئید 6) |
| زمان پاسخ | ۵ میلی ثانیه (GTG)/۱ میلی ثانیه (MPRT) |
| انتخاب درجه رنگ | ۴ دمای رنگ |
| ورودی دیجیتال | HDMI v1.4 x 2 |
| خروجی دیجیتال | ۴ |
| فیش هدفون | بله |
| ورودی صدا | نه |
| ورودی (داخلی) | نه |
| LED برق | سفید (روشن) / کهربایی (آماده به کار) |
| زاویه | ۲۰+ تا -۵ |
| اتصال VESA به دیوار | ۷۵ × ۷۵ میلی متر |
| قفل Kensington | بله |
| ولتاژ ورودی برق متناوب | برق متناوب: ۱۰۰ تا ۲۴۰ ولت |
| مصرف برق | روشن بودن دستگاه: ۹/۲۱ وات**، در حالت آماده به کار: ≥ ۰/۵ خاموش بودن: ۰/۳ وات |
| دما (عملیاتی) | ۰ تا ۴۰ درجه سانتی گراد |
| دما (در حالت غیر کارکرد) | -۲۰ تا ۶۰ درجه سانتی گراد |
| ابعاد (عرض × قطر × طول) بدون پایه | ۵۳۹٫۲ میلی متر × ۳۲۲٫۵ میلی متر × ۴۶٫۵ میلی متر |
| ابعاد (عرض × قطر × طول) با پایه | ۵۳۹٫۲ میلی متر × ۴۴۳٫۳ میلی متر × ۱۸۹٫۸ میلی متر (بیشترین) |
| | ۵۳۹٫۲ میلی متر × ۴۱۸٫۳ میلی متر × ۱۸۹٫۸ میلی متر (وسط) |
| | ۵۳۹٫۲ میلی متر × ۳۹۳٫۳ میلی متر × ۱۸۹٫۸ میلی متر (کم ترین) |
| | ۶۱۸ میلی متر × ۱۲۲ میلی متر × ۳۸۹ میلی متر (بسته بندی) |
| وزن (تقریبی) | ۴ کیلوگرم (وزن خالص)؛ ۳٫۵ کیلوگرم (بدون پایه)؛ ۶٫۱ کیلوگرم (ناخالص) |
| چند زبانه | ۲۳ زبان (انگلیسی، فرانسوی، آلمانی، ایتالیایی، اسپانیایی، هلندی، پرتغالی، روسی، چکی، کروواتی، لهستانی، رومانیایی، مجارستانی، ترکی، چینی ساده، چینی سنتی، ژاپنی، کره ای، تایلندی، اندونزیایی، فارسی، اوکراینی، ویتنامی) |
| لوازم جانبی | راهنمای شروع به کار سریع، کارت ضمانت، سیم برق، کابل HDMI، آچار L شکل (اختیاری)، ۵ پیچ |

،ErP ،cTUVus ،FCC ،ICES-3 ،EPEAT Gold ،CB ،CE
،UkrSEPRO ،WEEE ،EU Energy ،ISO 9241-307
،BSMI ،RCM ،Ukraine Energy ،CU ،CCC ،CEL
،J-MOSS ،KC ،ANZ MEPS ،VCCI ،PSB ،PSE ،PC
Recycle ،RoHS ،CEC ،KCC ،KMEPS ،Energy Star®
،TCO ،Windows 10/11 WHQL ،TÜV Flicker Free
TÜV Low Blue Light ،Vietnam MEPS

*مشخصات بدون اعلام قبلی ممکن است تغییر کنند.
**میزان مصرف برق در حالت روشن هماتطور که در Energy Star نسخه ۸ تعریف شده است.

۳-۳ ابعاد پیرامونی

ASUS VU249HF Outline Dimension
*Unit: mm(inch)



| مشکل | راهکار احتمالی |
|--|--|
| LED برق روشن نیست | <ul style="list-style-type: none"> • دکمه (⏻) را فشار دهید و بررسی کنید آیا نمایشگر روشن است. • بررسی کنید سیم برق به درستی به نمایشگر و خروجی برق وصل باشد. • بررسی کنید برق وصل باشد. |
| چراغ LED به رنگ کهربایی روشن می شود و هیچ تصویری روی صفحه نیست. | <ul style="list-style-type: none"> • بررسی کنید آیا نمایشگر و کامپیوتر روشن هستند. • بررسی کنید کابل سیگنال به درستی به نمایشگر و کامپیوتر وصل باشد. • کابل سیگنال را بررسی کنید و بررسی کنید همه پین ها در جای خود باشند. • کامپیوتر را به یک نمایشگر دیگر وصل کنید و بررسی کنید آیا به درستی کار می کند. |
| تصویر صفحه خیلی روشن یا تیره است | <ul style="list-style-type: none"> • تنظیمات کنتراست و روشنایی را از طریق OSD تنظیم کنید. |
| تصویر صفحه به عقب حرکت می کند یا الگوی موج مانند در تصویر دیده می شود. | <ul style="list-style-type: none"> • بررسی کنید کابل سیگنال به درستی به نمایشگر و کامپیوتر وصل باشد. • دستگاه های الکتریکی را که ممکن است تداخل الکتریکی ایجاد کنند حرکت دهید. |
| رنگ تصویر صفحه دچار مشکل است (رنگ سفید کاملاً سفید نیست) | <ul style="list-style-type: none"> • کابل سیگنال را بررسی کنید و بررسی کنید همه پین ها در جای خود باشند. • "بازنشانی همه" را از منوی روی صفحه انجام دهید. • رنگ های R/G/B را تنظیم کرده یا دمای رنگ را از طریق OSD انتخاب کنید. |
| صدایی پخش نمی شود یا صدا کم است. | <ul style="list-style-type: none"> • بررسی کنید کابل HDMI به درستی به نمایشگر و کامپیوتر وصل باشد. • تنظیمات صدای نمایشگر و دستگاه HDMI را تنظیم کنید. • بررسی کنید درایور کارت صدای کامپیوتر به درستی نصب و فعال شده باشد. |

۳-۵ حالت های کارکرد پشتیبانی شده

| فرکانس وضوح | فرکانس افقی (کیلوهرتز) | فرکانس عمودی (هرتز) | پیکسل (مگا پیکسل) |
|-------------|------------------------|---------------------|-------------------|
| 640 x 480 | 31.47(N) | 59.94(N) | 25.18 |
| 640 x 480 | 37.87(N) | 72.82(N) | 31.5 |
| 640 x 480 | 37.5(N) | 75.00(N) | 31.5 |
| 720 x 400 | 31.47(N) | 70.08(P) | 28.32 |
| 800 x 600 | 35.16(P) | 56.25(P) | 36 |
| 800 x 600 | 37.88(P) | 60.32(P) | 40 |
| 800 x 600 | 48.08(P) | 72.12(P) | 50 |
| 800 x 600 | 46.86(P) | 75.00(P) | 49.5 |
| 832 x 624 | 49.72(P/N) | 74.55(P/N) | 57.28 |
| 848 x 480 | 31.00(P) | 60.00(P) | 33.75 |
| 1024 x 768 | 48.36(N) | 60.00(N) | 65 |
| 1024 x 768 | 56.476(N) | 70.069(N) | 75 |
| 1024 x 768 | 60.02(N) | 75.00(N) | 78.75 |
| 1152 x 864 | 67.5(P/N) | 75(P/N) | 108 |
| 1280 x 720 | 44.77(N) | 60 | 74.5 |
| 1280 x 768 | 47.8(N) | 60(N) | 79.5 |
| 1280 x 768 | 60.3(P) | 75(P) | 102.25 |
| 1280 x 800 | 49.7(N) | 60.00(P) | 84.5 |
| 1280 x 960 | 60.00(P) | 60.00(N) | 108 |
| 1280 x 1024 | 63.98(P) | 60.02(P) | 108 |
| 1280 x 1024 | 79.98(P) | 75.02(P) | 135 |
| 1366 x 768 | 47.712(P) | 59.79(P) | 85.5 |
| 1400 x 1050 | 65.3(N) | 60(P) | 121.75 |
| 1440 x 900 | 55.94(N) | 59.89(P) | 106.5 |
| 1680 x 1050 | 65.29(N) | 60.00(P) | 146.25 |
| 1920 x 1080 | 67.5(P) | 60.00(P) | 148.5 |
| 1920 x 1080 | 83.925 | 75 | 167.85 |
| 1920 x 1080 | 95.54 | 85 | 191.08 |
| 1920 x 1080 | 106.875 | 95 | 222.3 |
| 1920 x 1080 | 109.004 | 100 | 221.28 |

"P" و "N" معادل عبارت های "مثبت"، "منفی" برای قطب ورودی H-sync/V-sync (زمانبندی ورودی) است.

وقتی نمایشگر در حالت ویدیو در حال کار است (یعنی داده ای نشان نمی دهد)، حالت های باکیفیت زیر به علاوه حالت استاندارد ویدیو پشتیبانی می شود.

| وضوح تصویر | فرکانس عمودی (هرتز) |
|------------------|---------------------|
| 1920 x 1080 | 50Hz |
| | 59.94Hz |
| | 60Hz |
| 1440 x 480p | 59.94Hz |
| | 60Hz |
| | 50Hz |
| 1440 x 576p | 50Hz |
| | 59.94Hz |
| | 60Hz |
| 1280 x 720p | 50Hz |
| | 59.94Hz |
| | 60Hz |
| 720 x 576p | 50Hz |
| | 59.94Hz |
| | 60Hz |
| 720 x 480p | 59.94Hz |
| | 60Hz |
| | 50Hz |
| 640 x 480p (VGA) | 59.94Hz |
| | 60Hz |